



UNIONE EUROPEA

FONDI  
STRUTTURALI  
EUROPEI

pon  
2014-2020



Ministero dell'Istruzione, dell'Università e della Ricerca  
Dipartimento per la Programmazione  
Direzione Generale per interventi in materia di edilizia  
scolastica, per la gestione dei fondi strutturali per  
l'istruzione e per l'innovazione digitale  
Ufficio IV

PER LA SCUOLA - COMPETENZE E AMBIENTI PER L'APPRENDIMENTO (FSE-FESR)



Ministero dell'Istruzione, dell'Università e della Ricerca  
ISTITUTO COMPENSIVO STATALE  
Piazza della Repubblica 6 - 10083 FAVRIA tel. 0124 470067  
e-mail: [TOIC865006@istruzione.it](mailto:TOIC865006@istruzione.it) - sito web: [www.icfavria.gov.it](http://www.icfavria.gov.it)  
C.F. 85502080014 – C.M. TOIC865006



SCUOLA SECONDARIA DI I GRADO "G. VIDARI"

Anno scolastico 2022-2023

## PIANO DI EVACUAZIONE

- SCHEDE GENERALI CARATTERISTICHE EDIFICIO/IMPEGNO AULE
- TABELLA CAPIENZA AULE
- PLANIMETRIE
- SCHEDE EVACUAZIONE SINGOLI LOCALI
- PIANI DI EVACUAZIONE PERSONALIZZATI
- PLANIMETRIE ORDINE EVACUAZIONE CLASSI

CON L'EUROPA INVESTIAMO NEL VOSTRO FUTURO !



Ministero dell'Istruzione, dell'Università e della Ricerca  
ISTITUTO COMPRENSIVO STATALE  
Piazza della Repubblica 6 - 10083 FAVRIA tel. 0124 470067  
e-mail: [TOIC865006@istruzione.it](mailto:TOIC865006@istruzione.it) - sito web. [www.icfavria.edu.it](http://www.icfavria.edu.it)  
C.F. 85502080014 – C.M. TOIC865006



## - PIANO DI EVACUAZIONE -

Edificio:

SECONDARIA DI I GRADO "G. VIDARI" - FAVRIA

Dirigente Scolastico: Dott.ssa Valeria MIOTTI

R.L.S: Ins. Anna Garigliet Iaia

ASPP: Prof. Giordano Paolo

Referente Sicurezza dell'I.C. Favria: Prof. Giordano Paolo

RSPP: Ing. Maurizio Casali

## **PREMESSA**

Il piano di evacuazione di un edificio scolastico ha lo scopo di informare gli studenti, i docenti e il personale non docente, presente nella scuola, sul comportamento da tenere nel caso di un allontanamento rapido dall'edificio, in caso di emergenza.

Il piano di evacuazione comprende:

- 1. la conoscenza dell'ambiente scolastico**
- 2. i rischi previsti nell'edificio scolastico**
- 3. i sistemi di sicurezza**
- 4. i compiti e gli incarichi**
- 5. i rischi e le norme di comportamento**
- 6. l'elenco degli incaricati**

### **1. La conoscenza dell'ambiente scolastico**

Attraverso una documentazione descrittiva e grafica degli ambienti della scuola, sia gli studenti che i docenti, potranno conoscere gli ambienti più a rischio, la segnaletica di sicurezza, le vie di fuga, gli spazi di raccolta esterni, per una ordinata evacuazione.

### **2. I rischi previsti nell'edificio scolastico.**

I rischi da considerare in un edificio scolastico possono essere naturali e conseguenti le attività dell'uomo.

Nel nostro territorio e nel nostro edificio scolastico, in particolare, i rischi previsti sono:

- rischi sismico
- rischio incendio

### **3. I sistemi di sicurezza**

I sistemi di sicurezza in un edificio scolastico, in caso di emergenza sono:

- gli estintori
- le uscite di sicurezza.

### **4. I compiti e gli incarichi**

Al fine dell'attuazione del Piano di Evacuazione vengono assegnati degli incarichi, ai docenti, al personale collaboratore scolastico e di segreteria, ad alcuni alunni.

In particolare, per gli studenti, in ogni classe vengono individuati:

- 2 studenti **apri - fila**, un titolare e un sostituto, con l'incarico di aprire la porta e condurre la fila verso l'uscita di sicurezza assegnata;
- 2 studenti **chiudi - fila**, un titolare e un sostituto, con l'incarico di chiudere la fila e, eventualmente, assistere i compagni in difficoltà.
- i docenti o il personale preposto all'emergenza, con l'incarico di aiutare i disabili ad abbandonare l'aula ed a raggiungere il punto di raccolta.

## **5. RISCHI NELL' EDIFICIO**

Sono i rischi che potrebbero richiedere l'evacuazione parziale o totale dell'edificio scolastico.

### **1) INCENDIO**

Gli ambienti dell'edificio più a rischio sono:

la biblioteca, la centrale termica, il laboratorio di informatica, gli archivi e le aree di magazzino.

Il rischio più grave è quello di rimanere intrappolati nelle fiamme e nei fumi che impediscono di respirare.

### **2) TERREMOTO**

L'intero edificio può essere interessato all'azione del terremoto.

Le "vibrazioni" del sisma sul nostro edificio possono provocare il distacco di elementi rigidi, quali vetrate, controsoffitti, porte, tubature, ecc.

### **3) OGNI ALTRA CAUSA CHE VENGA RITENUTA PERICOLOSA DAL DIRIGENTE SCOLASTICO.**

### **Evacuazione di emergenza:**

- identificare e memorizzare l'uscita di sicurezza e la via di fuga più vicina e sicura, secondo il Piano di evacuazione esposto all'Albo della Sicurezza,

- memorizzare le modalità di apertura della porta di sicurezza, usando correttamente il maniglione antipanico;
- in caso di emergenza non usare l'ascensore,
- in caso di emergenza, tutto il personale è obbligato a collaborare nelle forme previste dal Piano di evacuazione per salvaguardare l'incolumità propria e degli alunni.

#### Al segnale di allarme:

- evitare ogni forma di panico e non gridare;
- muoversi rapidamente, senza correre, con il proprio gruppo di pertinenza, verso l'uscita prestabilita;
- controllare che nessuno sia rimasto nei locali;
- chiudere la porta del locale che si abbandona;
- seguire con il proprio gruppo la via di fuga fino al luogo di raccolta sicuro, secondo il Piano di Evacuazione esposto all'Albo della Sicurezza e seguendo le direttive degli addetti SPILA e/o preposti.

### **Norme generali di evacuazione in caso di incendio e di terremoto**

#### In caso di Incendio

- Chi rileva o viene a conoscenza di un qualsiasi principio d'incendio dovrà immediatamente avvertire il personale scolastico e gli addetti preposti.
- Gli addetti e i preposti si incaricheranno di andare a rilevare il principio di incendio e valutare la situazione.

Qualora il personale non sia stato in grado di spegnere l'incendio iniziale si dovrà immediatamente informare il Dirigente Scolastico o un suo sostituto sulla fonte del pericolo e dove questa è stata localizzata allo scattare del segnale di pericolo incendio o da quello automatico di rilevazione fumi e gas.

-Intercettare uno dei pulsanti di segnalazione d'emergenza incendio e farlo scattare premendo con forza sulla membrana, rompendola.

-Avvisare i VV.FF. (115), le Forze dell'Ordine (con il Numero Unico Europeo, 112).

-Gli addetti preposti si attiveranno rispetto ai compiti loro affidati.

In caso d'incendio non si dovranno MAI usare gli ascensori.

#### Qualora la via sia bloccata dal fuoco:

- ripararsi in un locale lontano dall'incendio;
- chiudere alle proprie spalle tutte le porte taglia-fuoco che si incontrano nella fuga;
- chiudere e, se possibile, sigillare la porta del locale ove si è trovato riparo;
- coprirsi la bocca ed il viso con un panno per non respirare i fumi e mantenere il più possibile una posizione vicina al pavimento;
- segnalare la propria presenza.

#### In caso di Terremoto

##### *Se ci si trova in luogo chiuso:*

- mantenere la calma;
- non precipitarsi subito fuori dall'edificio;
- restare in classe e ripararsi sotto il banco, sotto l'architrave della porta, vicino ai muri portanti;
- allontanarsi dalle finestre, dalle porte, dagli armadi perché potrebbero cadere e procurare delle ferite anche serie;
- se si è fuori dalle aule proteggersi dirigendosi sotto gli architravi delle porte e vicino ai muri portanti;
- in caso di persone traumatizzate non spostarle a meno che siano in caso di evidente pericolo di vita (crollo imminente, incendio in avvicinamento, ecc.);
- cessata la prima scossa e all'ordine di evacuazione dell'edificio uscire il più in fretta possibile senza usare gli ascensori e riunirsi con la propria classe nel punto di raccolta assegnato;



- nell'evacuazione dell'edificio muoversi con estrema prudenza, aprendo con cautela le porte, saggiando il pavimento, le scale ed i pianerottoli, muovendosi lungo le pareti perimetrali, anche discendendo le scale;
- evitare il più possibile di camminare nel centro delle aule e dei corridoi;
- se non è possibile la fuga prepararsi a fronteggiare future scosse;
- rifugiarsi sotto i tavoli scegliendo quelli più robusti e cercando di addossarli lungo le pareti perimetrali;
- evitare il centro della stanza per possibili sprofondamenti;
- allontanarsi da finestre, specchi, vetrine, lampadari, scaffali di libri, strumenti ed apparati elettrici facendo attenzione alla possibile caduta di oggetti in genere.

*Quando si è all'aperto:*

- mantenere la calma.
- allontanarsi velocemente dagli edifici per una distanza pari all'altezza degli edifici stessi, dagli alberi, dai lampioni e dalle linee elettriche sospese perché potrebbero essere oggetto di cadute e di eventuali ferimenti;
- cercare velocemente uno spazio aperto non coperto e sufficientemente distante da altri fabbricati (una piazza, uno slargo, un mercato, un campo sportivo, un giardino).

### Altre situazioni

1. Se il motivo dell'emergenza non è chiaro, il docente e la sua classe attenderanno che, mediante avvisi porta a porta, il coordinatore dell'emergenza o un responsabile da lui incaricato, comunichi le procedure da adottarsi.
2. Nel caso non venga dato il segnale di evacuazione generale, il docente e la sua classe non usciranno dall'aula, tranne che per un pericolo imminente per la vicinanza della fonte: in tal caso il docente può decidere l'immediato allontanamento della classe.
3. In caso di simulazione di incidente grave, dopo 10 minuti di sosta nel punto di raccolta, si rientrerà in aula.
4. In caso di vera emergenza occorrerà sgombrare le vie di uscita e radunarsi in modo da non ostacolare l'arrivo dei mezzi di soccorso.
5. E' il caso di ricordare che in presenza di una vera emergenza può accadere che da alcuni locali non ci si possa allontanare per le vie previste dal piano. Qualora il fumo o altro rendesse impraticabile il corridoio e/o le scale, sarà opportuno rimanere nell'aula e chiedere aiuto dalla finestra impedendo con ogni mezzo a disposizione l'ingresso del fumo dalla porta.
6. I docenti presenti in Istituto, ma non impegnati in aula al momento dell'ordine di sfollamento, si recheranno nel punto di raccolta più vicino seguendo le procedure di sicurezza.

### **Segnaletica:**

All'interno della scuola sono collocati, in maniera ben visibile i seguenti cartelli:

**SEGNALI DI SALVATAGGIO** (di **colore verde**): Indicano la direzione da seguire e l'uscita di emergenza

**SEGNALI IDENTIFICATIVI** (di **colore rosso**): Indicano la presenza di un estintore e/o idrante.

**MAPPE E INFORMAZIONI LOGISTICHE:** all'interno della scuola, nei corridoi, sono affissi alle pareti o alle porte:

- La planimetria del piano con tutte le indicazioni per raggiungere la più vicina uscita di sicurezza;
- La planimetria dell'area con l'indicazione del punto di raccolta esterno;
- Un estratto delle istruzioni di sicurezza.

### **Ordine di evacuazione e sua comunicazione: allarme**

L'ordine di evacuazione dell'edificio, a seguito del verificarsi di un incendio, terremoto e di altre situazioni di pericolo, sarà dato dal Dirigente, dai suoi collaboratori e, in assenza di questi, dal personale individuato e segnalato come responsabile in quel particolare giorno ed ora.

L'allarme sarà segnalato con suono prolungato ad intermittenza, per circa due minuti, della campanella o dalla sirena ove esistente.

Tutte le misure adottate sono opportunamente segnalate da cartellonistica.

SCHEDA N. 1/1	ANNO SCOLASTICO 2022-2023 I.C. FAVRIA – SCUOLA SECONDARIA DI I GRADO “G. VIDARI” P.ZZA REPUBBLICA, 6 – FAVRIA (TO) - Tel. 0124 470067
------------------	---

<b>b) DISLOCAZIONE LOCALI E CARATTERISTICHE DELL'EDIFICIO</b>									
PIANO	NUM. AULE	NUM. LOCALI DIRETTIVI E AMMIN.	NUM. LOCALI PER BIBLIOT.	NUM. PALESTRE	NUM. LABORATORI	NUM. LOCALI DEPOSITO O MAGAZZINO	CUCINA E REFETTORIO	NUM. LOCALI SICURI STATICI	STRUTTURE EDIFICIO IN
SEMINT.	4					1	1		MISTA C,A-LATERIZIO
TERRA O RIALZ.	6	5	1						MISTA C,A-LATERIZIO
PRIMO	8				3 (ARTE- INFORMATICA - MUSICA)				MISTA C,A-LATERIZIO
TERRA ESTERNA				1					C.A PREFABBR.
NUMERO DI SCALE DI ACCESSO AI PIANI (ESCLUSO QUELLE DI SICUREZZA): N. 2									
NOTE: .....									

## IMPEGNO SETTIMANALE AULE

SECONDARIA I GRADO – CORSI B, C, D, E					
ATTIVITA'/GIORNI	LUNEDÌ	MARTEDÌ	MERCOLEDÌ	GIOVEDÌ	VENERDÌ
ANTIMERIDIANA	6 H (8.15-14.15)	6 H (8.15-14.15)	6 H (8.15-14.15)	6 H (8.15-14.15)	6 H (8.15-14.15)
POMERIDIANA	/	/	/	/	/

SECONDARIA I GRADO – CORSO A					
ATTIVITA'/GIORNI	LUNEDÌ	MARTEDÌ	MERCOLEDÌ	GIOVEDÌ	VENERDÌ
ANTIMERIDIANA	5 H (8.15-13.15)	5 H (8.15-13.15)	6 H (8.15-14.15)	5 H (8.15-13.15)	6 H (8.15-14.15)
POMERIDIANA	2 H (14.15-16.15)	2 H (14.15-16.15)	/	2 H (14.15-16.15)	/

PRIMARIA – CLASSI 1° A, 1° B, 2°A, 2°B					
ATTIVITA'/GIORNI	LUNEDÌ	MARTEDÌ	MERCOLEDÌ	GIOVEDÌ	VENERDÌ
ANTIMERIDIANA	4 H (8.30-12.30)	4 H (8.30-12.30)	4 H (8.30-12.30)	4 H (8.30-12.30)	4 H (8.30-12.30)
POMERIDIANA	2,5 H (14.00-16.30)	2,5 H (14.00-16.30)	2,5 H (14.00-16.30)	2,5 H (14.00-16.30)	2,5 H (14.00-16.30)

NUMERO PRESENZE ZONA MENSA – TURNO UNICO					
SCUOLA PRIMARIA	ALUNNI	PERSONALE DOCENTE	TOTALE*		
	41	5	46	*n. 16 alunni della 2B mangiano in classe	
SCUOLA SECONDARIA Corso A	ALUNNI	PERSONALE DOCENTE	TOTALE		
	56	2	58		
PERSONALE NON DOCENTE			TOTALE		
SCODELLAMENTO EURORISTORAZIONE SRL			2		

SCHEDA N. 1/2	<b>ANNO SCOLASTICO 2022-2023</b> <b>I.C. FAVRIA – SCUOLA SECONDARIA DI I GRADO “G. VIDARI”</b> <b>P.ZZA REPUBBLICA, 6 – FAVRIA (TO) - Tel. 0124 470067</b>
------------------	--

e) <b>RISCHI</b>		
RISCALDAMENTO	CENTRALIZZATO	STUFE
IMP. ELETTRICO	INCASSATO ✓	A VISTA
CUCINA	ELETTRICA ✓	NON ELETTRICA
IM. GAS	SÌ ✓	NO
LABORATORI	SÌ ✓	NO
DEPOSITO	SÌ ✓	NO
INDUSTRIE INSALUBRI IN AREA LIMITROFA	SÌ	NO ✓
.....	SÌ	NO

NOTE:

.....

f) <b>RISORSE</b>	PIANI					
	SEMIINT.	TERR.	1°	2°	3°	4°
ESTINTORI	✓	✓	✓			
IDRANTI ANTINCENDIO	✓					
IMP. AUTON. RILEVAZ. INCENDIO	✓	✓	✓			
IMPIANTO ALLARME	✓	✓	✓			
LANCIA EROGATRICE	✓	✓	✓			
CASSETTE PRONTO SOCCORSO	✓	✓	✓			
AMPLIFICATORE DI VOCE						
SCALE SICUREZZA	ESTERNE N. 2		A PROVA DI FUMO N. ....		PROTETTE N. ....	

g) <b>USCITE ED AREE ESTERNE DI PERTINENZA DELL'EDIFICIO</b>					
ZONA DI RACCOLTA O DI EMERGENZA	EST. EDIFICIO	OVEST EDIFICIO	SUD EDIFICIO ✓	NORD EDIFICIO ✓	USCITE ALL'ESTERNO
PARCHEGGI	EST. EDIFICIO	OVEST EDIFICIO	SUD EDIFICIO	NORD EDIFICIO	N. 2

NOTE:

.....

SCHEDA N. 2	<b>ANNO SCOLASTICO 2022-2023</b> <b>I.C. FAVRIA – SCUOLA SECONDARIA DI I GRADO “G. VIDARI”</b> <b>P.ZZA REPUBBLICA, 6 – FAVRIA (TO) - Tel. 0124 470067</b> <b>RILEVAZIONE NUMERICA DELLA POPOLAZIONE SCOLASTICA ESISTENTE</b>
----------------	--

POPOLAZIONE PRESENTE ALLE ATTIVITÀ	
ANTIMERIDIANE	370 ALUNNI+15 OPERATORI+30 PROF.+11 INSEGNANTI
POMERIDIANE	LU-MA-ME-GIO-VE: 132 ALLIEVI + 5 PROF.+6 INSEGNANTI+12 OPERATORI
SERALI	/
<b>NUMERO MASSIMO PRESENTI</b>	
<b>420</b>	

	DOCENTI	ALUNNI COMPLESSIVI	DI CUI ALUNNI DVA	OPERATORI
PIANO SEMINTERRATO		70 (primaria)	4	2 COLL.
PIANO RIALZATO		121	4	2 COLL. 8 SEGRETERIA 1 DIRIGENTE
PIANO PRIMO		169	7	2 COLL.
TOTALE	39	360	15	15

<b>SCHEDA N. 3</b>	<b>ANNO SCOLASTICO 2022-2023</b> <b>I.C. FAVRIA – SCUOLA SECONDARIA DI I GRADO “G. VIDARI”</b> <b>P.ZZA REPUBBLICA, 6 – FAVRIA (TO) - Tel. 0124 470067</b> <b>TIPOLOGIA DELLE SCALE ESISTENTI DENOMINAZIONE NELL'EDIFICIO SCOLASTICO</b>
------------------------	---

PIANO	SCALA A	SCALA B	SCALA C	SCALA D
PIANO SEMINTERRATO	STRUTTURA MISTA C.A. - LATERIZIO	STRUTTURA MISTA C.A. - LATERIZIO	SCALA EMERGENZA LATO SUD ESTERNA STRUTTURA METALLICA	SCALA EMERGENZA LATO NORD ESTERNA STRUTTURA METALLICA
PIANO RIALZATO	STRUTTURA MISTA C.A. - LATERIZIO	STRUTTURA MISTA C.A. - LATERIZIO	SCALA EMERGENZA LATO SUD ESTERNA STRUTTURA METALLICA	SCALA EMERGENZA LATO NORD ESTERNA STRUTTURA METALLICA
PIANO PRIMO	STRUTTURA MISTA C.A. - LATERIZIO	STRUTTURA MISTA C.A. - LATERIZIO	SCALA EMERGENZA LATO SUD ESTERNA STRUTTURA METALLICA	SCALA EMERGENZA LATO NORD ESTERNA STRUTTURA METALLICA

NOTE .....

.....

.....

SCHEDA N. 4	<b>ANNO SCOLASTICO 2022-2023</b> <b>I.C. FAVRIA – SCUOLA SECONDARIA DI I GRADO “G. VIDARI”</b> <b>P.ZZA REPUBBLICA, 6 – FAVRIA (TO) - Tel. 0124 470067</b> <b>DISTRIBUZIONE DELLE PERSONE PRESENTI AD OGNI PIANO SULLE VIE DI ESODO, IN</b> <b>FUNZIONE DELLE RELATIVE CAPACITÀ DI DEFLUSSO.</b>
----------------	--

	SCALA A	SCALA B	SCALA C	SCALA D
LARGHEZZA SCALE ESISTENTI NELL'EDIFICIO (IN MT)	1,25	1,50	1,20	1,20
	<b>NOTA BENE:</b> - LA LARGHEZZA È DA INTENDERSI AL NETTO DI PARAPETTI, RINGHIERE E MANCORRENTI - LE LETTERE DI DENOMINAZIONE DELLE SCALE DEVONO RISULTARE ANCHE NELLE PLANIMETRIE DEL PIANO DI EVACUAZIONE			

PIANO	MASSIMO AFFOLLAMENTO PREVISTO (NUMERO PERSONE)	SCALA VERSO CORTILE NORD		SCALA VERSO CORTILE SUD					
		N. PERSONE	CAPACITÀ DI DEFLUSSO	N. PERSONE	CAPACITÀ DI DEFLUSSO				
1°	187	76	37,5	111	37,5				
RIALZATO	63	63	37,5	/	/				
P.S.T.	/	/	/	/	/				

**LEGENDA: S.T. PIANO INTERRATO O SOTTERRANEO**

NOTE:	..... ..... ..... .....
-------	----------------------------------

SCHEDA	ANNO SCOLASTICO 2022-2023
N.6	I.C. FAVRIA – SCUOLA SECONDARIA DI I GRADO “G. VIDARI” P.ZZA REPUBBLICA, 6 – FAVRIA (TO) - Tel. 0124 470067
	ASSEGNAZIONE INCARICHI

INCARICO	NOMINATIVO	SOSTITUTO
EMANAZIONE ORDINE EVACUAZIONE	DIRIGENTE SCOLASTICO	QUALUNQUE DOCENTE O OPERATORE SCOLASTICO CHE RILEVI IL PERICOLO
DIFFUSIONE ORDINE DI EVACUAZIONE	COLLABORATRICI SCOLASTICHE	DOCENTI
CONTROLLO OPERAZIONI DI EVACUAZIONE		
PIANO SEMINTERRATO	INS. POLIMENI CINZIA	INS. RIASSETTO LAURA
PIANO RIALZATO	DI CICCO SABRINA	PROF.SSA ROLLAND ELISA
PIANO PRIMO	PROF. LAIOLA MAURIZIO	PROF. GIORDANO PAOLO
CHIAMATA DI SOCCORSO	ADDETTI ALLA SEGRETERIA	PROF. BAGNATO FABIO
INTERRUZIONE EROGAZIONE ELETTRICITÀ	PROF.SSA CORAZZA ANTONELLA	PROF. GIORDANO PAOLO
CENTRALE TERMICA	COMUNE + SIG. LABBE	COMUNE + SIG. LABBE
COORDINAMENTO OPERAZIONI DI SOCCORSO	PROF. GIORDANO PAOLO	PROF. LAIOLA MAURIZIO
CONTROLLO QUOTIDIANO PRATICABILITÀ VIE DI ESODO	COLL. SCOLASTICHE	DOCENTI
CONTROLLO EFFICIENZA IDRANTI/ESTINTORI	TECNICO ESPERTO + PROF. LAIOLA MAURIZIO	TECNICO ESPERTO + PROF.SSA CORAZZA ANTONELLA
VERIFICA SISTEMA ILLUMINAZIONE SUSSIDIARIO E LAMPAD E EMERGENZA	ELETTRICISTA ADDETTI SPILA	ELETTRICISTA ADDETTI SPILA
CONTROLLO SEGNALETICA/PLANIMETRIE	PROF. GIORDANO PAOLO ADDETTI SPILA	PROF. LAIOLA MAURIZIO ADDETTI SPILA
VERIFICA PERIODICA PIANO E ADEGUAMENTO	PROF. GIORDANO PAOLO	PROF. LAIOLA MAURIZIO



I.C. FAVRIA  
SCUOLA SECONDARIA DI I GRADO "G. VIDARI"  
Anno scolastico 2022-2023

CAPIENZA AULE E NUMERO ALUNNI

<b>PIANO INTERRATO (Primaria)</b>					
	CLASSE <sup>(1)</sup>	SUPERFICIE	NUMERO ALUNNI	CAPIENZA SECONDO NORMATIVA <sup>(2)</sup>	
	2^A	91,94	19	51,07	
	2^B	67,96	18	37,75	
	1^A	47,52	17	26,40	
	1^B	46,20	16	25,67	

<b>PIANO RIALZATO (Secondaria)</b>					
	CLASSE <sup>(1)</sup>	SUPERFICIE	NUMERO ALUNNI	CAPIENZA MASSIMA ALUNNI <sup>(2)</sup>	
	1^D	45,15	19	25,08	
	2^D	45,15	19	25,08	
	3^D	45,80	19	25,44	
	3^A	69,55	25	38,64	
	1^A	45,15	21	25,08	
	2^A	46,47	16	25,82	

<b>PIANO PRIMO (Secondaria)</b>					
	CLASSE <sup>(1)</sup>	SUPERFICIE	NUMERO ALUNNI	CAPIENZA MASSIMA ALUNNI <sup>(2)</sup>	
	1^C	45,54	19	25,30	
	2^C	46,47	18	25,82	
	3^C	45,50	18	25,28	
	1^E	46,53	19	25,85	
	2^E	46,20	18	25,67	
	3^E	47,19	18	26,22	
	1^B	46,55	20	25,86	
	2^B	45,88	18	25,49	
	3^B	45,50	18	25,28	

(1) La numerazione delle classi fa riferimento alle planimetrie allegate.

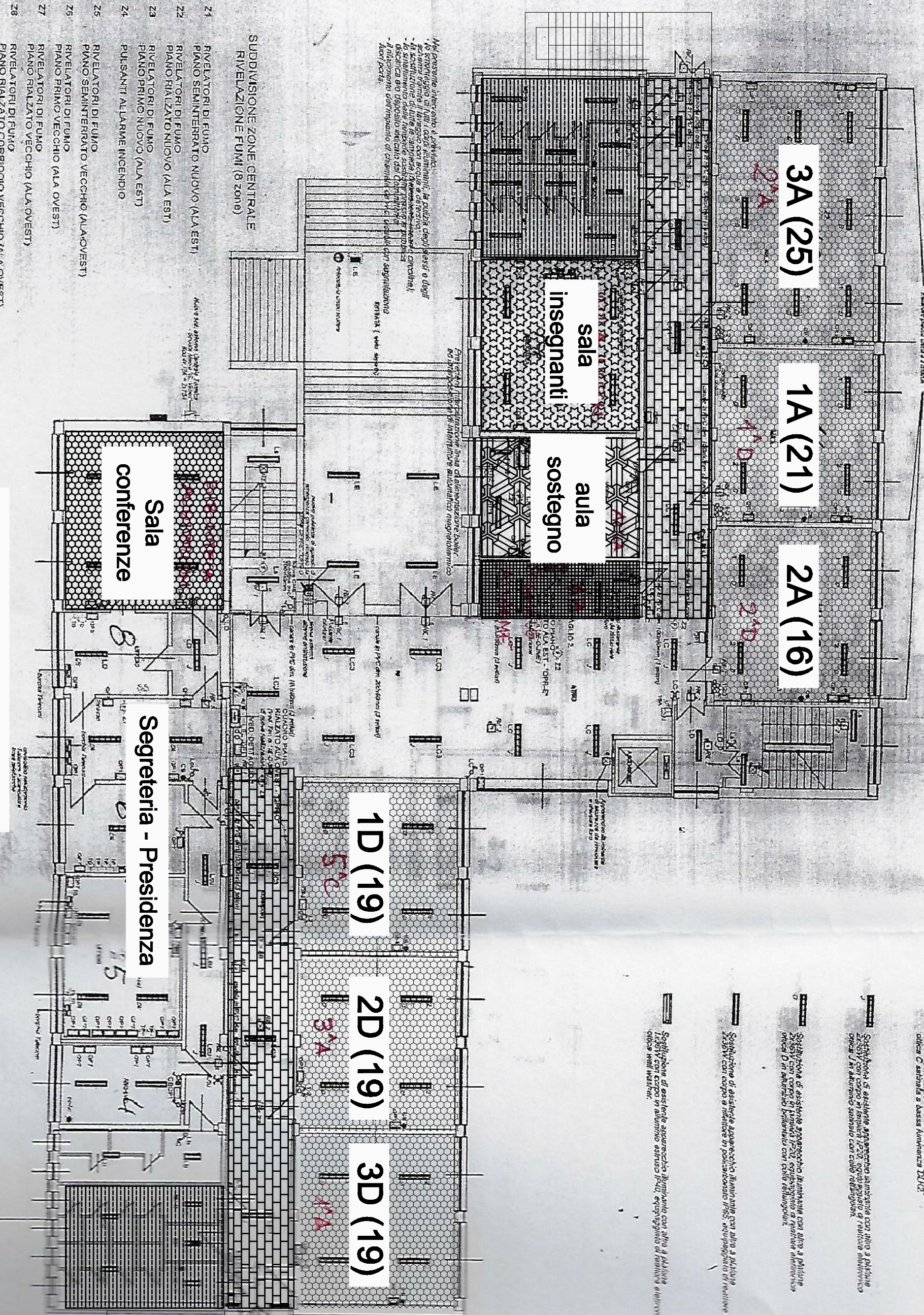
(2) Superfici e capienze sono indicate nella comunicazione dell'Area Tecnica del Comune di Favria del 26/02/2018, prot. n. 2063







# A.S. 2022-23



Sostituzione di assieme apparecchi illuminanti con altro a piano 2555V con corpo in lamiera 1250, equipaggiato di riflettore abbinabile unico. In alluminio satinato con colore alluminio.

Sostituzione di assieme apparecchio illuminante con altro a piano 2555V con corpo in lamiera 1250, equipaggiato di riflettore abbinabile unico. In alluminio satinato con colore alluminio.

Sostituzione di assieme apparecchio illuminante con altro a piano 2555V con corpo in lamiera 1250, equipaggiato di riflettore abbinabile unico. In alluminio satinato con colore alluminio.

Sostituzione di assieme apparecchio illuminante con altro a piano 2555V con corpo in lamiera 1250, equipaggiato di riflettore abbinabile unico. In alluminio satinato con colore alluminio.

Sostituzione di assieme apparecchio illuminante con altro a piano 2555V con corpo in alluminio satinato 1250, equipaggiato di riflettore abbinabile unico. In alluminio satinato.

- 21 RIVELATORI DI FUMO PIANO SEMINTERRATO NUOVO (ALA EST)
- 22 RIVELATORI DI FUMO PIANO RIALZATO NUOVO (ALA EST)
- 23 RIVELATORI DI FUMO PIANO PRIMO NUOVO (ALA EST)
- 24 PULSANTI ALLARME INCENDIO
- 25 RIVELATORI DI FUMO PIANO SEMINTERRATO VECCHIO (ALA OVEST)
- 26 RIVELATORI DI FUMO PIANO PRIMO VECCHIO (ALA OVEST)
- 27 RIVELATORI DI FUMO PIANO RIALZATO VECCHIO (ALA OVEST)
- 28 RIVELATORI DI FUMO PIANO RIALZATO CORRIDOIO VECCHIO (ALA OVEST)

DET. POSIZIONE A

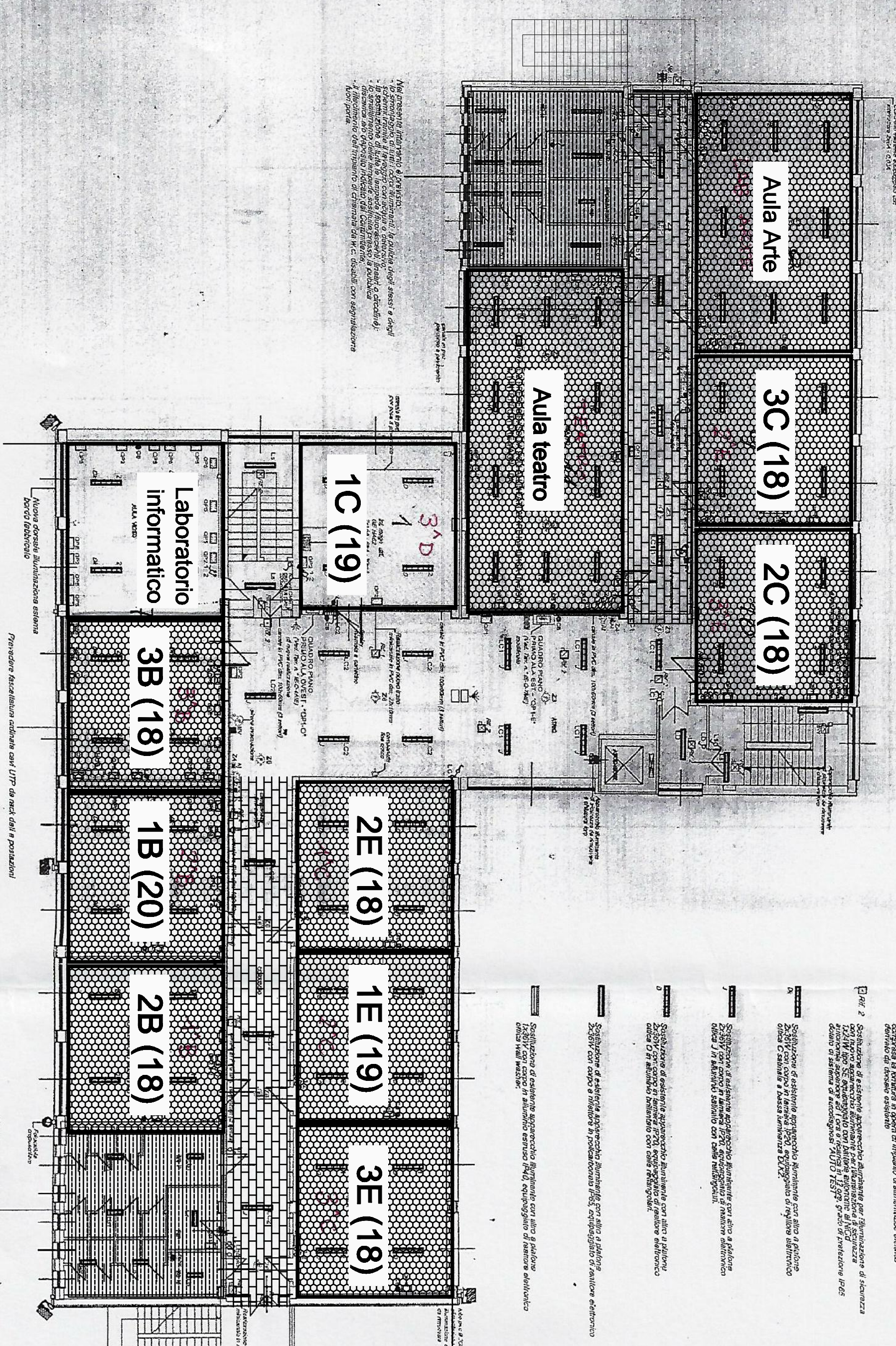
## Piano rialzato

-12 MILLE LOCALI AMMINISTR.

Mei presente intervento è previsto, lo smontaggio di tutti i corpi illuminanti, la pulizia degli stessi e degli schermi e il lavaggio con acqua e detersivo. - la sostituzione di tutte le lampade (preesistenti e nuove) con quelle a LED. - la sostituzione di tutti i corpi illuminanti con quelli a LED. - il ricambio dell'impianto di impianti con 1-1-1. Usando per segnalazione lampade a LED.



A.S. 2022-23



Nel presente progetto è previsto:  
 - lo smontaggio di tutti i corpi illuminanti, la pulizia degli stessi e degli schermi tramite il servizio con acqua e detergente;  
 - la sostituzione di tutte le lampade fluorescenti, lineari e circolari;  
 - lo smaltimento delle lampade sostituite presso la pubblica ditta incaricata e l'acquisto dei materiali di consumo;  
 - il risarcimento dell'impianto di climatizzazione da W.C. installati con segnaletica fuori porta.

SUDDIVISIONE ZONE CENTRALE  
 RIVELAZIONE FUMI (6 zone)

Piano primo

PR 1 Nuova apparecchiatura illuminante per illuminazione di sicurezza in AULA SE con lampade a led, in versione 12000, grado di protezione IP65, dotato di sistema di autocontrollo "AUTO TEST" collegato al sistema di illuminazione elettrica derivato da stesso circuito.

PR 2 Sostituzione di esistente apparecchiatura illuminante per illuminazione di sicurezza con nuovo apparecchio illuminante per illuminazione di emergenza in AULA SE, con grado di protezione IP20, equipaggiato di rivelatore elettronico di carica e sistema di autocontrollo "AUTO TEST" con grado di protezione IP65.

Sostituzione di esistente apparecchiatura illuminante per aula a reazione 2x30W con grado di protezione IP20, equipaggiato di rivelatore elettronico di carica e sistema di autocontrollo "AUTO TEST".

Sostituzione di esistente apparecchiatura illuminante per aula a reazione 2x30W con grado di protezione IP20, equipaggiato di rivelatore elettronico di carica e sistema di autocontrollo "AUTO TEST".

Sostituzione di esistente apparecchiatura illuminante per aula a reazione 2x30W con grado di protezione IP20, equipaggiato di rivelatore elettronico di carica e sistema di autocontrollo "AUTO TEST".

Sostituzione di esistente apparecchiatura illuminante per aula a reazione 2x30W con grado di protezione IP20, equipaggiato di rivelatore elettronico di carica e sistema di autocontrollo "AUTO TEST".

Sostituzione di esistente apparecchiatura illuminante per aula a reazione 1x30W con grado di protezione IP20, equipaggiato di rivelatore elettronico di carica e sistema di autocontrollo "AUTO TEST".

Nel presente progetto è previsto:  
 - lo smontaggio di tutti i corpi illuminanti, la pulizia degli stessi e degli schermi tramite il servizio con acqua e detergente;  
 - la sostituzione di tutte le lampade fluorescenti, lineari e circolari;  
 - lo smaltimento delle lampade sostituite presso la pubblica ditta incaricata e l'acquisto dei materiali di consumo;  
 - il risarcimento dell'impianto di climatizzazione da W.C. installati con segnaletica fuori porta.